
2024년도 AI · 디지털 기반 미디어 활성화 지원사업 공모안내서

2024. 5.



과학기술정보통신부



정보통신산업진흥원



한국전파진흥협회

|| 목 차 ||

I	지원사업 개요	1
II	지원사업 주요내용	4
III	지원사업 신청·접수	8
IV	선정평가	10
V	공통사항	14
VI	사업비 편성 지침	18
VII	제안요청서(RFP)	27

I 지원사업 개요

□ 목 적

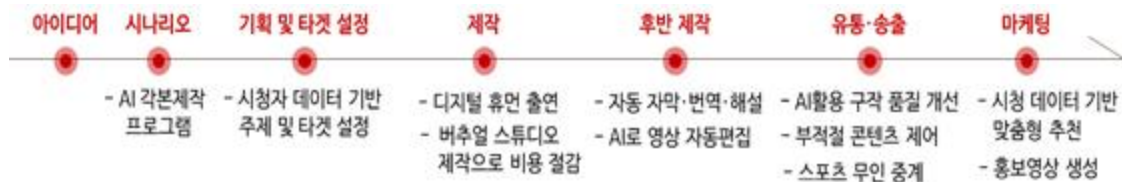
- AI·디지털 기반 핵심 응용기술을 활용한 방송·콘텐츠 분야 기획, 제작, 유통 등 미디어 활성화 지원사업 운영 및 선도과제 지원

□ 배경 및 필요성

- (배경) 글로벌 미디어 빅테크 기업은 AI·데이터·버추얼 등 선도기술 기반 이용자 빅데이터 분석을 바탕으로 미디어·서비스를 제공하는 반면,
 - 국내 미디어 업계는 미디어·서비스 혁신이 일부 시도 중이나 기술·투자 열세로 적용범위 및 완성도가 높지 않고 선도기술 활용이 초기 단계
- (필요성) 국내 플랫폼사, ICT·미디어 융합 기술 기업, 방송사 및 콘텐츠 제작사 등 산업 생태계 구성원간 협력하여,
 - 대규모 자금이 소요되는 ICT융합·글로벌向 대형 프로젝트 추진 경험을 습득·축적하고 글로벌 성장하도록 단기간에 AI·디지털 기술 융합 가속화 전폭 정책적 지원 필요

< AI·디지털 전환에 따른 미디어·콘텐츠 제작환경 변화와 지원 필요성 >

- (환경 변화) 방송·미디어·콘텐츠의 제작·유통 전 과정에서 AI·디지털기술 적용이 확산 중

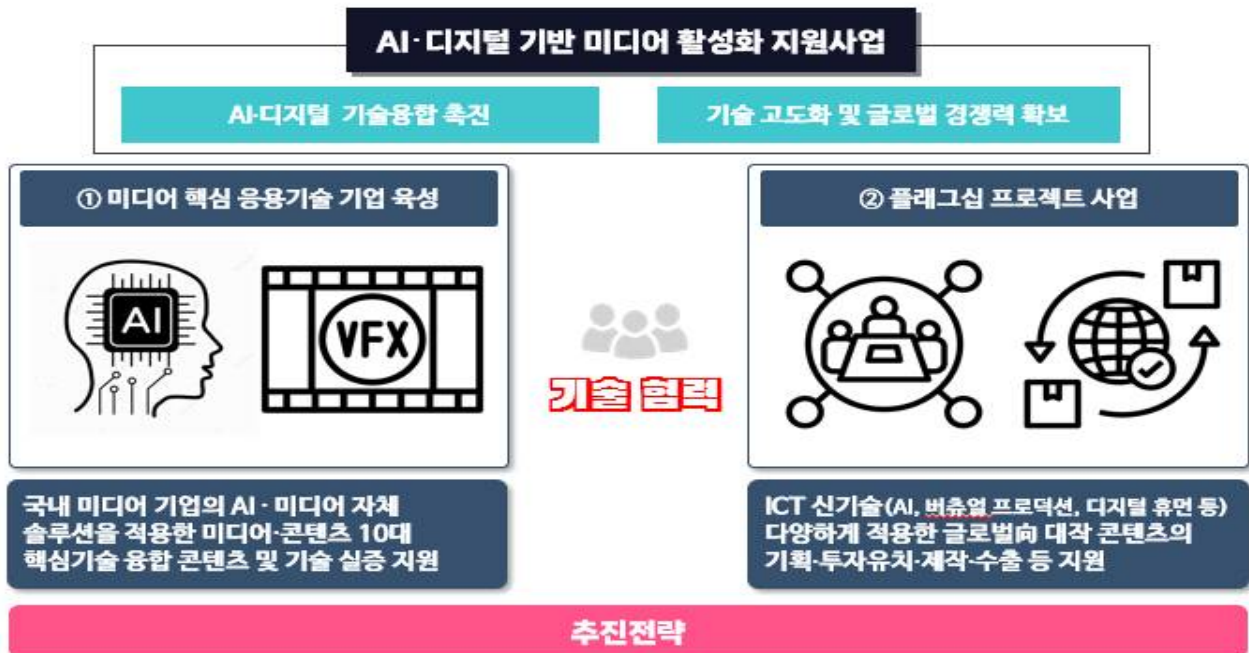


- (글로벌 기업) 넷플릭스·디즈니 등 글로벌 미디어 빅테크 기업은 AI를 활용한 이용자 빅데이터 분석을 바탕으로 킬러 콘텐츠 제작 및 미디어 서비스를 제공해, 글로벌 시장 제패
- (국내 기업) 국내 디지털 콘텐츠 기술력은 글로벌 최고 대비하여 낮으며*, AI·버추얼 등 적용한 미디어 서비스·콘텐츠 혁신이 일부 시도되고 있으나, 적용 범위 및 완성도가 높지 않음

* '21. 기준 최고기술국(美) 대비 87.7%, 기술격차 1.2년 ('23.2, IITP)

□ 추진전략 및 방안

○ 추진전략



○ 방법론

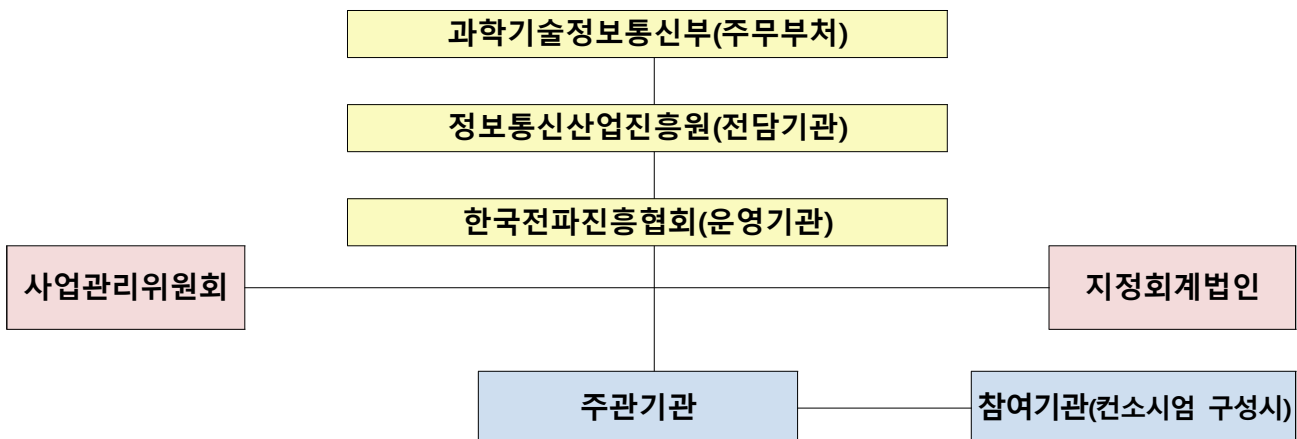
구분	주요 내용
① 미디어 핵심 응용기술 기업 육성	<ul style="list-style-type: none"> ○ 핵심기술* 고도화 및 2년 이내 국내 방송콘텐츠 영상 송출 <ul style="list-style-type: none"> * AI기반 VFX 실증, 디지털 휴먼 고도화, AI 기반 화면 자동 조정 등 ○ 핵심기술을 플래그십 프로젝트 기업과 기술협력 유도 <p>⇒ 미디어와 ICT 신기술 융합으로 제작·플랫폼·서비스 환경 변화에 즉각적으로 대응 가능한 국내 응용기술 강소기업 육성</p>
② 플래그십 프로젝트	<ul style="list-style-type: none"> ○ ①프로젝트 기획 또는 ②제작·수출 단계를 구분하여 지원 <ul style="list-style-type: none"> * 기술의 상용화 정도·시장 수요 등을 고려하여 방송·콘텐츠 제작 단계에 적용하는 신규 과제 발굴 * 해외 현지화(번역, 자막, 더빙, 재편집) 제작 필수 ○ ICT 신기술*을 활용한 대형 플래그십 프로젝트 지원(해외 현지화·수출) <ul style="list-style-type: none"> * AI접목, 버추얼 프로덕션, 디지털 휴먼, 데이터 분석 등 ○ 미디어 핵심 응용기술 기업과 기술협력 유도 <p>⇒ 수출특화 기술지원을 통한 수출용 콘텐츠 경쟁력을 강화하고, ICT 기술기반 스타트업 발굴·지원 등 관련 산업 육성</p>

□ 관련 법령 및 적용규정

관련 법령	방송통신발전기본법·시행령 - 방송통신발전기금 운용·관리규정 및 부속지침 국가연구개발혁신법 동법 시행령, 시행규칙 ※ 과학기술정보통신부 홈페이지(www.msit.go.kr) 법령-훈령·예규·고시에서도 다운로드
적용 규정	기금사업 점검계획 등에 관한 지침 기금사업 협약체결 및 사업비 관리 등에 관한 지침 기금 사업비 산정 및 정산 등에 관한 지침 기금사업 결과 평가 등에 관한 지침 기금사업 성과관리 및 활용 등에 관한 지침 기금사업 수행상황 및 정산보고 등에 관한 지침 정보통신산업진흥원 지원사업관리요령 한국전파진흥협회 콘텐츠지원사업 관리지침 2024년도 사업관리위원회 운영지침

※ 관련 법령 및 적용 규정의 개정이 있는 경우 당해연도 최신 규정을 따름

□ 추진체계 및 주요역할



구 분	주요 업무
과학기술정보통신부	○ 사업총괄, 정책수립, 예산확보 및 교부 등 정책 총괄
정보통신산업진흥원	○ 사업목표 및 추진전략 수립, 지원체계 관리, 성과분석 등
한국전파진흥협회	○ 사업 관련 기획·공고·선정평가·협약 등 ○ 사업 수행상황 점검 및 사업비 집행실태 관리 감독
사업관리위원회	○ 사업수행기관 협약 변경 등 중대한 사항에 대한 심의·의결 ○ 사업 결과물의 평가, 자문 등
지정회계법인	○ 예산편성 및 사업비 사용 관련 교육 및 안내 ○ 사업비 회계감사
위탁사업수행기관 (주관기관/참여기관)	○ AI·디지털 기술 활용 미디어·콘텐츠 기획·제작 등 과제 수행 ○ 사업수행 현황 보고 및 자료 제출 등

II 지원사업 주요내용

□ 공모개요

- (공모기간) '24. 5. 28.(화) ~ 6. 27.(목) (31일간)
- (사업기간) 협약일('24년 7월 예정)로부터 2024년 12월 31일까지
- (지원예산) 총 27.7억원(총 10개 과제 내외)

□ 공모내용

- (사업내용) AI·디지털 기술 활용 방송콘텐츠 기획·제작·솔루션 개발 등

[참고] AI·디지털 기반 미디어·콘텐츠 10대 핵심응용기술 성장지원체계				
기획(1)	투자	제작(7)	유통(2)	연관산업/인재양성
① AI·데이터 기반 기획, 예고편 제작	⇒ 정책 펀드 ⇒ 투자 유치 행사	② AI 기반 VFX	⑨ AI 기반 화면 자동 조정	⇒ 청년 장기교육 ⇒ 산업체 현장교육 ⇒ 방송전문가 교육 등
		③ 버추얼 스튜디오 구축·활용	⑩ 불법 스트리밍 사이트 자동 탐지	
		④ 배경데이터 제작·유통	K-콘텐츠뱅크	
		⑤ 디지털휴먼 활용	유통 행사	
		⑥ AI 기반 편집·제작		
		⑦ AI 기반 자막·더빙		
		⑧ AI 기반 영상 검색·생성		

※ '24년 중점지원분야 : ② AI 기반 VFX, ⑤ 디지털휴먼 활용, ⑨ AI 기반 화면 자동 조정

○ (세부 주요내용)

공모분야	지원부문	주요 내용	지원대상 및 조건	지원기간 및 규모
[분야1] 워크플로우별 활용 지원	AI 기반 VFX	○ 지원부문별 핵심 응용기술 활용지원 및 제작실증	○ (지원대상) AI 테크기업 방송사, OTT 등 ※ 컨소시엄 가능	○ 지원기간 : 당해연도
	디지털 휴먼 활용	- 핵심분야('24) : AI 기반 VFX, 디지털 휴먼 활용, AI 기반 화면 자동조정	○ (서비스) 협약일로부터 2년내 관련 기술이 적용된 방송콘텐츠 영상 송출(지상파, OTT 등)	○ 지원규모 : 7개과제 내외
	AI 기반 화면 자동 조정	- 기타분야('24) : AI·데이터 기획 예고편, AI 편집·제작, AI 활용 자막·더빙·현지화, 방송·콘텐츠 검색 영상 생성 등	○ (결과물) 상세 기술보고서, 실증 결과물 기술 적용 영상 콘텐츠 2편, 5분 이상)	※ 지원상한액 최대 3억원 ※ 과제별 지원금은 상이할 수 있음 ※ 민간매칭 필수
	기타			

[분야2] 플래그십 프로젝트	프로젝트 기획	<ul style="list-style-type: none"> AI 기반 프로젝트 기획 실증 <ul style="list-style-type: none"> - 생성형 AI 등 신기술을 활용, 기획안 및 대본(사나리오, 콘티) 등 프로젝트를 기획/제출 	<ul style="list-style-type: none"> (지원대상) 방송사, OTT, AI·테크기업 등 <ul style="list-style-type: none"> ※ 컨소시엄 가능 (서비스) 협약일로부터 2년내 방송콘텐츠 영상 송출(지상파, OTT 등) (결과물) 프롤로그 영상 (5분내외), 사업기간내 산출된 결과물* 일체 <ul style="list-style-type: none"> * 시놉스대본각본사전촬영VP 배경·디지털휴먼·CG에셋 등 	<ul style="list-style-type: none"> 지원기간 : 당해연도 <ul style="list-style-type: none"> ※ 콘텐츠규모, 제작 기간 등을 고려하여 지원규모 결정 지원규모 : 3개과제 내외 <ul style="list-style-type: none"> ※ 지원상한액 : (기획) 최대 2억원, (제작·수출) 최대 12억원 ※ 과제별 지원금은 상이할 수 있음 ※ 민간매칭 필수
	프로젝트 제작·수출	<ul style="list-style-type: none"> 신기술 기반 글로벌 向 대형 방송콘텐츠 프로젝트 제작 →수출 지원 <ul style="list-style-type: none"> ※ 일정 규모 이상의(정부지원금의 100% 이상) 자체 투자 또는 민간투자 완료된 작품만 지원 	<ul style="list-style-type: none"> (지원대상) 방송사, OTT, AI·테크기업 등 <ul style="list-style-type: none"> ※ 컨소시엄 필수 (서비스) 협약일로부터 2년내 방송콘텐츠 영상 송출(지상파, OTT 등) (결과물) 본편 영상, 현지화 트레일러(3분 내외), 적용기술 보고서, 유통계획서 등 	

※ 분야별 지원 과제, 지원 예산은 평가 결과에 따라 조정될 수 있음

※ [분야1] '워크플로우별 활용 지원'의 경우 대기업 포함 컨소시엄 구성은 가능하나, 대기업은 정부지원금 사용 불가(대기업 주관기관 불가)

□ 지원대상

○ 지원대상 : AI 테크기업, 방송사, OTT 등

※ 컨소시엄 가능

○ 사업 신청일 기준 동일한 과제로 타 전담기관의 지원 사업에 기 선정되어 지원금을 직접 교부받지 않은 경우 신청 가능

○ 한 사업자(주관 또는 참여기관)는 최대 3개 과제까지 신청 가능하며 선정은 2개 과제까지 가능(같은 분야에 동일 기관의 중복 선정은 불가함)

- 과제 책임자는 주관기관에 소속되어야 함(컨소시엄의 경우 참여기관도 동일 적용함)

< 공모신청자격 제한 >

- 신청기업(기관 등)은 별도 과제내용으로 기업(기관) 당 **최대 3개 과제** '복수신청' 가능
 - 본 사업의 동일 '지원부문' 과제에 주관기관 또는 참여기관으로 중복신청 불가
 - ※ 동일 '지원부문' 과제에 중복 접수한 경우 해당 지원과제 모두 사전 제외함

< 공모신청 예시 >

- ① [분야1] 3개 신청(가능)
예) 디지털휴먼 활용(1), AI 기반 화면 자동 조정(1), 기타(1) 총 3개 신청(가능)
- ② [분야1] 2개 신청, [분야2] 1개 신청(가능)
예) [분야1] AI 기반 VFX(1), 디지털휴먼 활용(1), [분야2] 프로젝트 기획(1) 총 3개 신청(가능)
예) [분야1] '디지털휴먼 활용'(2), [분야2] 프로젝트 제작·수출(1) 총 3개 신청(불가)
- ③ [분야1] 1개 신청, [분야2] 2개 신청(가능)
예) [분야1] AI 기반 VFX(1) [분야2] 프로젝트 기획(1), 프로젝트 제작·수출(1) 3개 신청(가능)
- ④ 동일 '지원부문' 과제에 주관기관 및 주관·참여기관으로 각각 신청(불가)
예) [분야1] 'AI 기반 화면 자동 조정' 2개(주관기관 1개, 참여기관 1개) 신청(불가)
예) [분야2] '프로젝트 제작·수출' 2개(주관기관 2개) 신청(불가)

○ 아래 사항에 해당되는 사업자(주관 또는 참여기관)인 경우 신청불가

1. 기업의 부도
2. 세무당국에 의하여 국세, 지방세 등의 체납처분을 받은 경우(다만, 회생인가 받은 기업, 중소기업진흥공단 등으로부터 재창업자금을 지원 받은 기업은 예외)
3. 민사집행법에 기하여 채무불이행자명부에 등재되거나, 은행연합회 등 신용정보 집중기관에 채무불이행자로 등록된 경우(다만, 회생인가 받은 기업, 중소기업진흥공단 등으로부터 재창업자금을 지원 받은 기업 등 정부·공공기관으로부터 재기지원 필요성을 인정받은 기업은 예외)
4. 파산·회생절차·개인회생절차의 개시 신청이 이루어진 경우(다만, 법원의 인가를 받은 회생 계획 또는 변제계획에 따른 채무변제를 정상적으로 이행하고 있는 경우는 예외로 한다.)
5. 직전년도 결산 기준 자본전액잠식인 경우. 다만, 다음 각 목의 해당되는 경우는 예외로 한다.
 - 가. 대표이사가 「청년기본법」 제3조제1호에 해당되는 경우
 - 나. 재무제표 상 한국채택국제회계기준 적용에 따른 상환전환우선주를 일반기업회계기준으로 변환하여 자본으로 인정할 때 자본전액잠식이 아닌 경우
6. 외부감사 기업의 경우 최근년도 결산감사 의견이 "의견거절" 또는 "부적정"인 경우
7. 사업자가 제출한 사업수행계획서가 거짓이나 허위 등으로 판명한 경우
8. 과학기술정보통신부, 방송통신위원회로부터 과징금, 과태료 통지를 받은 날로부터 2개월 이상이 경과하고 신청서를 접수하는 날까지 납부하지 않은 경우
9. 본 사업 지원 대상이었으나 중도 포기하거나 지원조건을 위반하여 지원 제한 통보를 받고 그 기간이 경과하지 아닌 경우
10. 방송통신발전기금을 재원으로 하는 사업의 각종 협약 또는 계약 위반으로 인해 참여제한 조치중인 경우
11. 타전담기관의 지원 과제로 선정되어 교부금을 받고 사업수행 중인 경우
12. 동일하거나 유사한 과업내용으로 타 정부과제를 기수행했거나 추진이 중단된 경우
13. 특정 단체, 기관, 기업 등의 홍보 목적 과제인 경우

□ 지원조건

- 평가 및 선정 이후에도 위 항목에 해당하는 것으로 확인되는 경우 지원과제의 선정 취소 또는 협약을 해약할 수 있음
- 신청서에 허위 사실이 확인되거나 관련 규정을 위반할 경우 지원을 취소하고 향후 2년간 본 사업에 지원할 수 없음
- 사업기간 및 결과평가까지 최종결과물 및 결과보고서를 제출해야하며, 기한내 제출하지 못할 경우 지원금 환수 또는 제재조치를 할 수 있음
- 민간부담금을 의무 부담해야하며 민간부담금은 현금 및 현물(내부 인건비 등)을 의미함
- 지원금액은 심사위원회에서 조정될 수 있으며, 지원금액이 조정될 경우에도 민간부담금 비율은 준수해야함(조정금액 미수용시 지원대상 제외)
- 지원금은 과제를 위한 직접 비용(운영비, 여비 등)으로 한하여 인정하며 간접 비용(내부 인건비, 사무실 임차료, 자산취득비 등)은 인정되지 않음
- 지원금은 선금, 중도금 및 잔금으로 분할 지급됨
 - ※ 선금은 협약 체결 및 자부담금 입금 확인 후에 지급되며 중도금 및 잔금은 중간평가, 현장점검 등을 통해 수행상황, 집행현황 점검 후 지급
 - ※ 상황에 따라 지원금 지급 비율과 시기가 조정될 수 있음
- 결과물 제출 및 서비스 조건

지원 분야		결과물 제출 및 서비스(송출 등) 조건
워크플로우별 활용 지원		<ul style="list-style-type: none"> ○ 사업기간 내 핵심응용기술 상세 기술보고서(기술 설명이 가능한 영상 포함) ○ 사업기간 내 실증 결과물(기술 적용 영상 콘텐츠 2편 이상(각 5분 내외)) ○ 협약일로부터 2년내 관련 기술이 적용된 방송콘텐츠 영상 송출(OTT 포함) ※ 사업기간 내 송출계획서, 편성의향서, 계약서(합의서) 등 제출 필수
플래그십 프로젝트	기획	<ul style="list-style-type: none"> ○ 사업기간 내 산출된 결과물 일체(시놉, 대본, 각본, 콘티, 사전촬영, VP배경, 디지털휴먼, CG 에셋 등) 및 최종 기획안 등 결과보고서 제출 ○ 프로로그 영상(5분 내외) ○ 협약일로부터 2년내 방송콘텐츠 영상 송출(지상파, OTT 등)
	제작· 수출	<ul style="list-style-type: none"> ○ 협약일로부터 2년내 관련 기술이 적용된 방송콘텐츠 영상 송출(OTT 포함) ※ 사업기간 내 송출계획서, 편성의향서, 계약서(합의서) 등 제출 필수 ○ 사업기간 내 핵심응용기술 상세 기술보고서(기술 설명이 가능한 영상 포함) ○ 본편 영상, 현지화 트레일러 영상(3분 내외) ○ 해외유통 현지화 결과물(해외유통 계획서 포함)

III 지원사업 신청 · 접수

□ 지원사업 신청 시 제출서류

번호	서 류 명	제출형식	양 식	비 고
1	사업신청서 및 사업수행계획서	전자파일 (HWP, PDF)	[별첨1]	HWP, PDF 전자파일 모두 제출 ※ 외부용역계획서 포함
2	정부지원 연구과제 수행현황 확인서	전자파일 (PDF, Excel)	[별첨2] 양식1	신청기관(주관/참여) 각각 작성 후 제출
3	신청자격 약약서		[별첨2] 양식2	신청기관(주관/참여) 각각 작성 후 제출
4	참여기관의 참여의사 확인서		[별첨2] 양식3	참여기관 제출
5	개인정보수집이용제공동의서		[별첨2] 양식4	신청기관(주관/참여) 각각 작성 후 제출
6	컨소시엄 협약서		[별첨2] 양식5	컨소시엄의 경우에만 제출 ※ 업무분장사항, 책임, 권리, 수익배분 조건 필수
7	신청사항 정리표		[별첨3]	신청기관(주관/참여) 모두 제출 ※ 주관기관에서 1개 파일로 취합하여 제출
8	4대 보험 완납증명서		개별 발급	신청기관(주관/참여) 모두 제출
9	표준재무제표(최근 3년)			신청기관(주관/참여) 모두 제출 ※ 홈텍스 발급본만 인정
10	사업자등록증			신청기관(주관/참여) 모두 제출 ※ 사업자등록증이 없는 비영리법인의 경우 고유번호증 제출
11	법인등기부등본			신청기관(주관/참여) 모두 제출 ※ 최근 3개월 이내 발급본 제출
12	중소·중견기업확인서			신청기관(주관/참여) 중 해당 기관만 제출
13	국세·지방세 완납 증명서			신청기관(주관/참여) 모두 제출 ※ 공고일 이후 발급본 제출
<div>○ 1~7번 파일·서류는 공고에서 제공되는 양식을 사용하여야 함</div> <div>○ 9번 제출서류 설명</div> <div>- 2021~2023년도 표준재무제표(홈텍스 발급본) 원본 각 1부</div> <div>- (접수 마감일 기준) 창업 3년 미만인 기업의 경우, 창업 이후 표준재무제표만 제출</div> <div>※ 2023년도 결산이 마무리되지 않은 경우, 2023년도 말 추정재무제표 제출</div> <div>○ 추후 협약 시 추가 서류를 요청할 수 있음</div> <div>○ 적합성 검토 진행 후, 추후 협약 시 추가 서류를 요청할 수 있음</div> <div>※ 협약 시 국비(정부출연금)에 대한 이행(지급, 계약)보증보험증권을 제출해야 함</div>				

< 접수 유의사항 >

- 홈페이지(www.rapa.or.kr) 공지사항에서 [별첨] 제출서류 양식을 다운받아 작성
- 신청금은 백만원 단위로 작성해야 함
- 기재사항 허위 작성 및 지정양식을 사용하지 않은 경우 탈락 등 불이익 발생
- 사업수행계획서는 100MB, 그 외 첨부파일은 50MB 이하로 준비, 제출 파일명은 '번호_제출서류명_기관명'으로 제출, 특수문자 입력 불가
 - ※ 최종 압축 및 제출 파일명은 'AI-디지털 미디어 활성화_주관기관명'으로 제출
- 컨소시엄은 접수 전 반드시 참여기관의 신청자격 제외대상을 사전에 자체검증 후 신청할 것, 사후 발견 시 지원이 취소될 수 있음
- 사업계획서 최종본 및 관련서류를 모두 첨부한 후 최종 제출이 되어야 인정되며, 제출기한 내 접수되지 않을 경우 접수 불인정
 - ※ 제출기한 내 제출이 완료된 지원과제만 정상접수로 인정
- 지원기관의 접수 착오로 공모신청자격 제한사항 미확인 및 타 공모분야, 지원 부문에 접수한 경우 선정평가에서 제외될 수 있으므로 주의
- 제출서류의 오류 또는 미비 사항이 있거나 당해연도에 제공된 지정양식을 사용하지 않은 경우, 접수신청 또는 심사대상에서 제외하며 지원 선정 후 확인이 될 경우 지원을 취소할 수 있음
- 발표평가 일정 및 준비 자료는 대상자에 한해 서면 및 유선으로 개별 통보
- 제출된 모든 서류는 반환하지 않음

□ 신청 · 접수 기간

신청·접수 기간

2024년 5월 28일(화) 부터 ~ 2024년 6월 27일(목) 15:00 까지

□ 신청서 제출 및 문의 · 접수처

- 한국전파진흥협회 사업담당자 메일 문의 및 접수

- 메일 주소 : cwahn@rapa.or.kr

※ 공고기간에는 통화량이 많아 사업담당자와 통화 연결이 어려울 수 있어 가급적 메일 문의

IV 선정평가

□ 선정 절차

구 분	평가방법	내 용
적합성 검토	서면검토	○ 신청서류, 지원자격 조건, 참여 제한 여부 등 검토
서류평가	서면평가	○ 사업신청서 및 수행계획서를 통해 사업목적, 추진체계, 수행방법, 추진내용의 창의성 및 충실성 등 평가 ○ 지원예산의 2배수 내외를 발표평가 대상 과제로 선정
제작비 적정성 검토	서면검토	○ 지원 과제 제작비 산출근거 및 적합성 확인 등 ○ 제작비 검토 내역서를 발표평가 심사위원회에 제출
발표평가	발표평가	○ 지원 과제의 총괄책임자, 테크니컬 디렉터 등 인터뷰 실시 ○ 사업추진주체의 과제수행능력, 사업수행결과의 상용화 및 사업화 등 활용 가능성 평가 ○ 평가점수 순위에 따라 지원예산 범위 내에서 지원과제 선정 및 지원금 결정 ※ 협약 취소될 경우 후순위 예비 과제 선정 가능

□ 평가 기준

○ (평가항목) 사업기획, 핵심 응용기술 전략, 기대효과 등을 평가

① [분야1] 워크플로우별 활용 지원

구 분	평가항목	평가항목	배점
사업기획 (40)	사업기획·제안 내용의 우수성	○ 사업기획의 우수성	5
		○ 정량·정성적 목표의 구체성 및 실현가능성 - 콘텐츠 제작내용의 질적 수준, 내용의 우수성	15
	추진체계 및 추진 전략	○ 과제 추진체계 및 수행기관별 역할 분담의 적정성 ○ 추진 일정(콘텐츠 기획·제작, 상용화 등)의 적정성	10
	사업비 적정성	○ 비·세목별 사업비 편성의 적정성	5
핵심응용 기술전략 (35)	추진 의지	○ 지원 의지 및 지원방안의 구체성 ○ 과제 수행을 위한 시설확보 및 장비 활용(계획)의 타당성	5
	미디어·콘텐츠 선도기술 특화	○ 핵심응용기술 및 미디어·콘텐츠 적용 우수성 - AI·디지털 기반 미디어·콘텐츠 필요성 및 타당성	25
	개발능력	○ 보유 기술의 경쟁력, 우수성, 기술 활용 수행 능력 ○ 주관 및 참여기관의 전문성, 개발역량 등	10
기대효과 (25)	상용화	○ AI·디지털 미디어 결과물 상용화 성공 가능성 등	15
	파급효과	○ 미디어·콘텐츠 적용 및 보급 확산 전략의 구체성	10
합 계			100

※ 동점 기업이 발생할 경우, ①「사업기획」점수로 비교→②「핵심응용 기술전략」점수로 비교→
③「기대효과」점수로 비교하여 고득점순으로 우선순위 선정

② [분야2] 플래그십 프로젝트

구분	평가항목	평가항목	배점
사업기획 (40)	사업기획·제안 내용의 우수성	o 사업기획의 우수성	5
		o 정량·정성적 목표의 구체성 및 실현가능성 - 콘텐츠 제작내용의 질적 수준, 내용의 우수성	15
	추진체계 및 추진 전략	o 과제 추진체계 및 수행기관별 역할 분담의 적정성 o 추진 일정(콘텐츠 기획·제작, 상용화 등)의 적정성	10
	사업비 적정성	o 비·세목별 사업비 편성의 적정성	5
	추진 의지	o 지원 의지 및 지원방안의 구체성 o 과제 수행을 위한 시설확보 및 장비 활용(계획)의 타당성	5
핵심응용 기술전략 (30)	미디어·콘텐츠 선도기술 특화	o 핵심응용기술 및 미디어·콘텐츠 적용 우수성 - AI·디지털 기반 미디어·콘텐츠 필요성 및 타당성	20
	개발능력	o 보유 기술의 경쟁력, 우수성, 기술 활용 수행 능력 o 주관 및 참여기관의 전문성, 개발역량 등	10
기대효과 (30)	상용화	o AI·디지털 미디어 결과물 상용화 성공 가능성 등	15
	해외수출 가능성	o 미디어·콘텐츠 유통·판매 및 해외수출 가능성 등	15
합 계			100

※ 동점 기업이 발생할 경우, ①「사업기획」점수로 비교→②「핵심응용기술전략」점수로 비교→
③「기대효과」점수로 비교하여 고득점순으로 우선순위 선정

- (평가위원회 구성) 외부전문가 7인 내외로 평가위원회 구성
- (평가점수 산출) '평가위원'이 평가항목별 평가를 실시하고, 평가
위원별 점수를 취합 후 최고·최저 점수를 제외한 평균점수* 산출

※ 소수점 둘째 자리 이하를 반올림하여 소수점 첫째 자리까지 산정

□ 적합성 검토

- (검토대상) 접수기한 내 신청서류를 제출한 컨소시엄 혹은 기업
- (검토내용) 주관기관, 참여기관의 과제 신청 자격, 제출서류 검증

< 검토 항목 및 내용 >

구 분	내 용
신청자격 적정 여부	사업수행·참여기관, 책임자 등의 신청자격 적정 여부
신청서류 적정 여부	과제수행계획서, 불임 등 신청서류 적정 여부
참여 제한 여부	사업수행·참여기관, 책임자 등의 참여 제한 여부
참여율 초과 여부	책임자 등 참여 인력의 참여율 초과 여부
채무불이행 및 부실위험 여부	부도, 자본잠식 등 재무건전성 부분
과제비 적정 여부	민간부담금 투입 비율 준수 등 과제비 산정 적정 여부

- (서류보완) 신청기간 내 접수한 과제 중 일부 접수서류가 누락된 경우 서류보완 제출 가능, 보완 불가 시 적합성 검토 부적합 처리
 - ※ 적합성 검토 및 서류보완 제출 시 사업수행내용은 변경 불가
- (검토결과) 적합(서류평가) / 부적합(서류평가 제외)

□ 서류평가

- (평가대상) 적합성 검토를 통과한 기업 또는 컨소시엄
- (평가내용) 평가 기준에 따라 사업기획, 핵심 응용기술 전략, 기대 효과 등 평가(평가기준표 참고)
- (평가결과) 평가위원별 점수를 취합 후 최고·최저 점수를 제외한 평균점수를 산출해 2배수 내외를 고득점순으로 발표평가 대상 선정

□ 제작비 적정성 검토

- (검토대상) 서류평가를 통과한 기업 또는 컨소시엄
- (검토내용) 지원과제 제작비 산출 근거 및 적합성 확인, 제작비 검토 내역서를 발표평가 심사위원회에 제출
 - ※ 제작비 적정성 검토에서는 별도 평가점수를 부여하지 않으며, 적정한 제작비 검토 내역서를 발표평가 심사위원회에 제출함

□ 발표평가

- (평가대상) 서류평가를 통과한 기업 또는 컨소시엄
- (평가내용) 평가 기준에 따라 사업기획, 핵심 응용기술 전략, 기대 효과 등 평가(평가기준표 참고)
- (평가결과) 평가위원별 점수를 취합 후 최고·최저 점수를 제외한 평균점수를 산출해 고득점순으로 최종 지원과제 선정
 - ※ 선정기업의 신청예산 제작비 적정성 검토, 정부 지원예산 범위를 고려하여 지원예산 확정

< 서류·발표평가 유의사항 >

- 동점 발생 시 ①「사업계획」점수로 비교→②「핵심응용기술전략」점수로 비교→③「기대효과」점수 비교 순으로 판정
- 발표평가는 주관기관의 총괄책임자 발표를 원칙으로 함
※ 단, 불가피한 사정으로 발표자 변경이 필요한 경우 사전에 운영기관에 발표자 변경공문 제출
- 평가 당일 총괄책임자가 발표하지 않거나, 본인 확인이 불가한 경우 서면으로 평가를 진행하며, 서면평가로 발생한 불이익은 신청기업 또는 컨소시엄에 있음
- 발표평가 일정, 자료 제출 등의 자세한 사항은 추후 별도 공지

□ 사업계획 검토·협의

- (검토대상) 최종 지원과제 제출기업 또는 컨소시엄

< 협약대상자 자격 취소 기준 >

아래 기준에 해당할 경우, 과제선정 이후 협약대상자 자격을 취소할 수 있음

- 신청기관이 약속사항을 불이행한 경우
- 신청기관의 귀책사유로 협약지연 또는 과제 종료시한 이내 과제완료가 곤란한 경우
- 기타 정부의 사정으로 관련사업의 추진이 중단된 경우 등

- (검토·협의 내용) 수행계획 범위와 세부 사업비 산정 검토, 평가 위원 의견 및 정부정책 방향 등에 따라 사업계획서 수정·협의

< 사업계획 검토·협의 유의사항 >

- 과업 범위, 사업비 수정 및 보완 불가 시 차순위 협상 대상자와 협의 진행
- 선정과제의 총사업비, 지원 기간 등은 평가결과에 따라 조정될 수 있으며, 과제 추진 중 관련 규정에 따라 단계 평가 등을 통해 과제가 중단되거나 총사업비가 조정될 수 있음

□ 최종선정 및 협약

- (대상) 사업계획 검토·협의를 완료된 기업 또는 컨소시엄
- (주요내용) 수행기관(컨소시엄 포함), 사업수행계획서, 총사업예산 확정
※ 협약체결과 관련한 절차 및 제출서류 안내는 추후 별도로 안내

V 공통사항

□ 의무 준수사항

- 사업수행 중 전문가 동반 점검을 실시할 수 있으며, 제작지연·정산 문제 등 고의 과실임이 확인될 경우 지원 취소 및 환수 가능함
- 사업수행기관은 지정회계법인의 회계감사를 받아야하며, 회계감사 비용은 지원금에서 지급해야함(개별 수감 시 불인정)
- 제작과정의 불가피한 일부 외주는 허용하나 제작 전과정 외주불가
- 협약 이후 주관 또는 참여기관이 사업을 중도 포기하거나, 컨소시엄에서 탈퇴할 경우 지원을 취소하고 지원비 전액 환수
- 지원 과제에의 진도 및 현황관리, 성과조사, 집행내역 점검 등을 위한 자료 요청시 기한내 제출(중간·결과보고서, 성과보고서, 만족도조사 등)
- 사업수행기관은 행사(워크숍, 성과공유회, 간담회 등)에 참여 필수
- 유통 및 저작권

구 분	내 용
유통	○ 국내 판권·방영권 등 판매 시에는 구매자에게 비독점 판매를 원칙으로 함
수상 및 유통 실적보고	<ul style="list-style-type: none"> ○ 국내·외 수상 및 유통실적 등 사업성과를 다음 기준에 따라 제출 ※ 제출방법 : 이메일 제출 후 유선 통보(cwahn@rapa.or.kr, 02-317-6042) ○ 지원과제 관련 보도자료 게시 전 운영기관에 사전검토를 받아야함 ※ 보도자료에는 “과학기술정보통신부·정보통신산업진흥원·한국전파진흥협회의 방송통신발전기금 지원”을 받았다는 문구 포함
무상사용	<ul style="list-style-type: none"> ○ 지원 대상 과제의 저작권은 사업수행기관에게 있으나, 방송프로그램의 경우 과학기술정보통신부와 한국전파진흥협회가 공익적 비영리 사업(KTV·국회방송 등 공공채널 송출, 방영권지원사업, 해외동포방송방영권지원, 중소방송사 상생협력 지원사업, 해외공관 홍보, 정부지원사업 등)에 사용하고자 할 경우에는 무상으로 제공받을 수 있음 ※ 지원 과제 활용 시 해당 내용 안내 예정 ※ 지원 과제의 일부 혹은 전체를 사용, 지원 과제를 활용하여 변형 또는 재가공하지 않음
저작권관련	○ 지원 과제가 타인의 저작권 또는 초상권, 대본(구성안) 저작권 등을 침해하였거나 또는 분쟁이 있을 경우, 모든 책임은 주관기업에게 있음

- 지원과제의 수행 결과물을 제출 및 활용(방송송출, 홍보물 및 인쇄물 등)할 경우 지원고지의 의무가 있음(자세한 사항은 협약 후 개별 안내)
- 허위 영수증 제출·영수증 이중처리 등 회계와 관련하여 부정한 행위를 한 사업자의 경우 지원금 환수 및 향후 2년간 동 사업에 지원할 수 없음
- 지원과제 선정 이후 제작을 중단 또는 포기한 사업자의 경우 차기 연도에 동 사업에 지원할 수 없음(단, 협약이전 포기 사업자는 예외)
- 운영기관은 필요할 경우, 진행상황 및 집행실태 등을 수시점검 할 수 있으며, 점검 결과 협약조건 위반 및 집행률 등이 저조할 경우, 지원의 취소 또는 기지원금의 반환, 동 사업에 대한 신청 제한 등의 불이익을 줄 수 있음
- 동일 과제 및 지원금을 타 부처 등에서 중복지원 받거나, 기존 과제 재구성하여 지원 받은 경우에는 당해 지원금을 전액 환수 후 향후 2년간 지원신청을 금지, 타 진흥기관에 관련 사실을 통보함
※ 단, 대규모 프로젝트로서 펀드형식으로 과학기술정보통신부 이외의 타 부처 지원금 및 자체부담금 등이 명확히 증빙되어 제작비를 산정하여 제출 한 경우는 예외로 함
- 관련 규정 및 외주시장 공정거래 환경 조성을 위반하였을 경우 지원금의 일부 또는 전액 환수 및 일정기간 제재조치 할 수 있음
- 사업수행 중 변경사항에 대해서는 운영기관에게 변경사유를 포함한 공문 및 변경신청서 등을 제출하여 변경신고 또는 변경승인을 득 하여야함

구 분	내 용
변경신고	<ul style="list-style-type: none"> ○ 주요 참여인력 변경 ○ 사업비 세목간 변경 ○ 기타 사업수행 관련 경미한 변경사항 발생 시
변경승인	<ul style="list-style-type: none"> ○ 과제 책임자 변경 ○ 지원과제 최종목표 변경 ○ 사업비 운영비의 20% 이상 증액 ○ 사업비 비목간 변경 및 인건비, 여비의 세목간 변경 ○ 기타 사업수행 관련 중대한 변경사항 발생 시

- 운영기관은 지원 과제에 대한 중간/결과 평가를 실시하며, 평가 결과에 따라 가·감점 부여 또는 제작비 환수 등의 제재조치를 취할 수 있음

※ 세부 평가 방법 및 절차, 평가결과 반영 방법 등은 별도로 정함

- 지원 과제로 선정될 경우 주관 또는 참여기관은 운영기관이 제시하는 조건에 따라 협약을 체결해야하며 협약 자료는 추후 상세 안내 예정

□ 회계 위탁정산 실시

지원사업 예산집행에 대한 투명성과 과제 관리의 효율성 제고 등을 위해 공신력 있는 외부 전문기관의 위탁의뢰를 통한 회계정산 추진

- (위탁기관) 운영기관(RAPA)에서 지정한 위탁기관(회계법인 예정)이 정산을 진행하며, 기금사업 관리시스템(PMS)으로 전자정산 추진
- (정산수수료) 개정된 기금사업 지침*에 따라 정산위탁수수료는 컨소시엄 별로 추진하며 컨소시엄 수에 따라 수수료 가산

* 기금사업비 산정 및 정산 등에 관한 지침(제2023-225호, '23. 1. 19. 개정)

< 정산위탁 표준수수료 및 가산금 현황 >

표준수수료		참여기관 수에 따른 가산금	
사업비 규모	표준수수료	참여기관 수	가산금
• 5천만원 미만	600천원	1개	표준수수료의 10%
• 5천만원 이상 1억원 미만	800천원		
• 1억원 이상 3억원 미만	1,000천원	2개 이상	1개 기관 추가 시 표준수수료의 5%씩 가산 (2개(15%), 3개(20%))
• 3억원 이상 5억원 미만	1,500천원		
• 5억원 이상 10억원 미만	1,600천원		
• 10억원 이상 30억원 미만	1,800천원		
• 30억원 이상	2,100천원		

□ 성과조사

- (성과조사) 협약기간 및 사업종료 후 상용화 건수, 매출액, 계약 및 송출·방영, 수상실적 등 성과조사에 대해 적극 협조
 - 협회에서는 지원결과물에 대한 성과를 조사하고 있으며, 성과조사 양식 및 제출자료, 증빙 방법 등은 추후 안내 예정
- ※ 세부 성과조사 양식 및 제출, 증빙 방법, 조사·제출 시기 등은 별도로 정함

□ 만족도조사

- (만족도조사) 사업성과 분석 및 향후 본 사업의 정책 개선을 위한 환류 체계 구축 등 원활한 사업운영 방안을 모색하기 위하여,
 - 사업기간내 지원과제 핵심 응용기술 및 구현 난이도, 지원 예산 규모, 사업 프로그램 등 전반적인 만족도 조사 실시
- ※ 세부 만족도조사 양식 및 항목, 조사·제출 시기 등은 별도로 정함

□ 유의사항

- 과제 수행기관은 과학기술정보통신부 및 정보통신산업진흥원, 한국전파진흥협회의 사업 추진 관련 전반적인 사항에 대하여 적극 협조
- 본 과제와 관련되어 제출된 서류 및 제출물은 일절 반환되지 않으며, 소요 비용은 과제신청 기관이 부담함을 원칙으로 함
- 사업수행기관은 사업참여 및 결과물 활용 시 개인정보 보호에 만전을 기해야 하며, 관련 조치(예, 개인정보보호 보험 가입 등)를 해야 함
 - 이로 인한 발생하는 문제에 대하여 민형사상 책임을 질 의무가 있음
- 그 외 지원과제에 적용되는 관련 규정에서 정하는 사항 이행

VI 사업비 편성 지침

□ 사업비 편성 및 관리

- (총사업비) 국비(정부출연금)와 민간부담금(현금 및 현물)으로 구성

< 총사업비 용어정의 >

- “총사업비” 「AI·디지털 기반 미디어 활성화 지원사업」에 소요되는 모든 경비로서, 국비, 민간부담금을 포함한 것. 총 사업비 = 국비(정부출연금) + 민간부담금(현금 + 현물)
- “국비” 정부(과학기술정보통신부)가 지원하는 비용
- “민간부담금” 총사업비에서 국비를 제외한 민간 부담분을 의미하며, 기업의 규모와 유형(비영리기관, 대기업·공기업·기타기업, 중견기업, 중소기업)에 따라 차등 부담

- (지원방법) 기업의 규모와 유형에 따라 차등 부담

구분	총사업비	정부지원금	민간부담금
중소기업	100%	최대 75%	25% 이상
중견기업	100%	최대 70%	30% 이상
대기업·공기업·기타기업 등	100%	최대 50%	50% 이상
비영리기관	100%	최대 100%	-

※ 방송법 제2조에서 정의하는 방송사업자는 총사업비의 최대 70% 정부지원금(민간 부담금 30% 이상 부담) 지급

- (민간부담금) 현금의 비율은 50% 이상으로 산정하여야 하며, 현물은 인건비만 편성 가능

□ 지원분야, 지원조건 및 주요내용

- (지원규모) 총 27.7억원(총 10개 과제 내외)

- 공모 분야별 지원부문 및 지원상한액은 아래와 같고 지원조건에 따라 주관 또는 참여기관은 민간부담금을 의무 부담 해야함

공모분야	지원부문	지원대상	지원상한액	민간부담금
[분야1] 워크플로우별 활용 지원	AI 기반 VFX	대기업 국비사용 불가 ※ 컨소시엄 가능	3억	기업규모·유형별 민간부담금 매칭비율 참조
	디지털 휴먼 활용			
	AI 기반			
	화면 자동 조정 기타			
[분야2] 플래그십 프로젝트	프로젝트 기획	제한없음	2억	
	프로젝트 제작·수출		12억	

- ※ [분야2] 플래그십 프로젝트, 제작·수출 지원부문의 경우 일정 규모 이상의(정부지원금의 100% 이상) 자체투자 또는 민간투자 완료된 확인서(예: 투자의향서, 별도계약서 등) 제출 필수
- ※ 신청예산 제작비 적정성 검토, 평가결과, 정부 예산 범위를 고려하여 지원예산 확정
- ※ 민간부담금 중 현금은 협약체결 후 선금 신청시 사업비 전용통장(당해연도 신규개설 권장)에 현금 전액이 입금되어야 함

○ (지원대상) AI 테크기업, 방송사, OTT 등

- [분야1] '워크플로우별 활용 지원'의 경우 대기업 포함 컨소시엄 구성은 가능하나, 대기업은 정부지원금 사용 불가
- ※ 대기업 주관기관 불가

< 공모신청 사업비 편성 예시 >

(예시 ①) 중소기업(단독수행)의 [분야1] 워크플로우별 활용 지원 신청기준

⇒ 총 사업비 4억 기준, 국비(정부출연금) 3억원, 민간부담금 1억원 기준

1) 국비(정부출연금 3억원)

- 내부인건비 편성 불가능
- 기타 사업 추진을 위한 예산항목으로 편성

2) 민간부담금(기업부담금 1억원)

- 자부담금(1억)의 50% 이상(1억원 x 0.5=50백만원 이상)은 현금 편성 필수
- 그 외 자부담금(50백만원)은 현물 자부담(내부인건비) 편성 가능

(예시 ②) 대기업·중견기업·중소기업(컨소시엄)의 [분야2] 플래그십 프로젝트 사업비 편성 예시

⇒ 총 사업비 18억 기준, 국비(정부출연금) 최대 12억원, 민간부담금 6억원 이상 기준

구분	대기업	중견기업	중소기업
국비(정부출연금)	최대 2억원	최대 7억원	최대 3억원
민간부담금	2억원 이상	3억원 이상	1억원 이상
(기관별) 총 사업비	4억	10억	4억

1) 국비(정부출연금 12억원)

- 내부인건비 편성 불가능
- 기타 사업 추진을 위한 예산항목으로 편성

2) 민간부담금(기업부담금 6억원)

- 컨소시엄별 자부담금의 50% 이상은 현금 편성 필수
- 그 외 자부담금은 현물 자부담(내부인건비) 편성 가능

- (사업비 통장) 선정된 모든 수행기관은 지원사업 수행을 위해 별도의 전용 사업비 통장을 개설 또는 확보하여 사용 * '24년 신규개설 권장
- (컨소시엄 구성) 컨소시엄의 기관별 사업비 규모는 기관별 역할, 과제의 특성 등에 따라 컨소시엄 자체 협의를 통하여 배정
 - 지원사업 결과물의 소유권, 재산권 등의 사항도 컨소시엄 자체 협의를 통하여 결정, 이와 관련하여 운영기관에서 의견 회신 불가
- ※ 컨소시엄 협약서에 업무분장사항, 책임, 권리, 수익배분 조건 등 컨소시엄간 협약 사항 모두 명시
- (컨소시엄 내 거래 불가) 컨소시엄 참여기관 간 사업예산으로 기관별 제품·시스템·서비스 등 거래 불가
 - 사업수행기관이 출자 총액의 30% 이상 출자했거나 사업수행기관의 임직원이 소속된 기관에 사업비를 집행하는 경우 사업비 불인정
- (편성 불가 항목) 본 지원사업은 연구수당, 간접비, 단순홍보비, 기관운영경비 등은 편성할 수 없으며 전액 개발비로만 편성 가능
- (구매/계약) 용역/물품구매/시설공사 등의 계약을 체결하는 경우 관련 규정에 의거 국가계약법·지방계약법*에 따라 계약체결·집행 필요
 - ※ 국가계약법(「국가를 당사자로 하는 계약에 관한 법률」의 약칭)
 - ※ 지방계약법(「지방자치단체를 당사자로 하는 계약에 관한 법률」의 약칭)
 - 5천만 원 초과 물품/용역 구매, 2억 원을 초과하는 시설공사 계약 등을 체결하는 경우 경쟁입찰에 부쳐야 함(VAT 포함)
 - 위 기준 금액 이하도 반드시 2인 이상으로부터 견적을 받아 구매·계약체결·집행

< 국가계약법, 지방계약법 비교견적 관련 내용 >

- 국가를 당사자로 하는 계약에 관한 법률 시행령
 - 제30조(견적에 의한 가격 결정 등) ① 각 중앙관서의 장 또는 계약담당공무원은 수의계약을 체결하려는 경우에는 2인 이상으로부터 견적서를 받아야 한다.
- 지방자치단체를 당사자로 하는 계약에 관한 법률 시행령
 - 제30조(수의계약대상자의 선정 절차 등) ① 지방자치단체의 장 또는 계약담당자는 수의계약을 체결하려는 경우에는 2인 이상으로부터 견적서를 받아야 한다.

□ 사업비 산정기준

- 총사업비로 산정할 수 있는 예산 항목은 관련 규정*에 따라 비·세목을 구분하되 개발비용으로만 편성 가능

* 기금사업비 산정 및 정산 등에 관한 지침[과학기술정보통신부 훈령]

- 인건비, 운영비(특근매식비, 시설장비유지비, 관리용역비, 기타운영비, 복리후생비, 유류비), 연구용역비, 유형자산, 민간이전 비용은 편성 불가

※ 단, 협약체결 이후 변경 신청할 수 있으며, 사업관리위원회 및 한국전파진흥협회의 검토 후 필요성이 인정되는 경우 비·세목 편성 가능

< 사업비 산정기준 표 >

비 목	세 목	산정기준
2. 운영비	2-1 일반수용비	<ul style="list-style-type: none"> ○ 사업수행에 통상적으로 소요되는 기본적인 행정사무비 ○ 사업수행과정에서 소규모적으로 발생하는 물품의 구입비 ○ 사업수행을 위한 원고료, 번역료, 자문료 등 전문가 활용에 따른 대가 및 사례금 ○ 사업수행과정에서 발생하는 수수료 및 사용료, 세미나 참가비 등 <p>※ 다만, 출장관련 통행료, 주차료 등은 국내여비로 편성</p>
	2-2 공공요금 및 제세	<ul style="list-style-type: none"> ○ 우편요금, 클라우드 서버 이용료 편성
	2-3 임차료	<ul style="list-style-type: none"> ○ 사업수행을 위한 회의장·행사장 임차료 ○ 사업수행을 위한 차량 임차료 ○ 사업수행을 위한 전산장비 및 SW 임차료
	2-4 재료비	<ul style="list-style-type: none"> ○ 사업용 시험연구, 실험·실습 등에 소요되는 소모성 재료비 ○ 자산으로 등록하지 아니한 시제품, 시작품 제작 경비 ○ 데이터셋, 가공대상 데이터 등
	2-5 일반용역비	<ul style="list-style-type: none"> ○ 업무추진 과정에서 전문성이 필요한 행사 운영, 채용, 구매 등의 일반업무를 용역계약을 통해 대행시키는 비용 - 행사 대행은 행사기획, 행사홍보물 제작 및 설치, 행사장 및 행사 장비의 임차, 행사 전후 오찬 또는 만찬 등 행사의 전부 또는 일부를 외부 위탁함에 따른 제비용 - 다만, 행사 전후 오찬 또는 만찬만을 위탁하는 것은 적용대상에서 제외함

비 목	세 목	산정기준
3. 여비	3-1 국내여비	○ 근무지 내 출장 - 같은 시(특별시, 광역시 및 특별자치시를 포함한다.)·군 안에서의 출장이거나 여행거리가 왕복 12Km 미만인 출장 ○ 근무지 외 출장 - 근무지 내 출장에 해당하지 아니하는 국내 지역의 출장
	3-2 국외여비	○ 국외여비 - 사업수행 관련 해외 출장 여비
4. 업무추진비	4-1 사업추진비	○ 회의비(식대성 경비) ○ 세미나, 행사, 간담회 등 식대성 경비 ○ 외빈초청 경비, 해외 출장 지원 경비, 사업추진을 위해 소요되는 연회비 등 식대성 경비 및 기타 제경비

□ 비·세목별 세부 산정기준 및 유의사항

- (운영비) 사업수행을 위한 통상적 행정사무비, 임차료, 재료비, 용역비 등을 편성할 수 있으며 본 공모안내서에서 정하지 않은 항목은 편성에서 지양(기관 간접비 편성 불가)

비 목	세 목	산정기준 및 세부내용
운영비	일반 수용비	<ul style="list-style-type: none"> ○ 사무용품 및 소모성 물품 구입비 <ul style="list-style-type: none"> - 필기용구, 각종 용지 등 사무용 제 잡품의 구입비 ○ 인쇄·유인비 및 안내·홍보물 등 제작비 <ul style="list-style-type: none"> - 자료 및 보고서, 책자, 각종 양식, 전단 등 업무수행에 따른 일체의 인쇄물 및 유인물의 제작비 - 현수막 등 행사안내, 홍보용 전단 및 물품의 제작비 ○ 업무위탁대가 및 사례금 <ul style="list-style-type: none"> - 사업수행과 관련한 전문가 원고료, 번역료 및 자문료 - 사업수행과 관련한 발표자료(PPT) 등 각종 문서작성용역 제공에 대한 대가 - 연구반, 위원회 등의 운영 수당 - 현상 모집의 상금, 조직업무에 조력한 자에 대한 사례금 - 변호료·수임료 및 성공보수 - 속기·측량 등의 소규모 업무대행의 대가 - 회의 참석 사례비 및 안건 검토비 ○ 각종 수수료 및 사용료 <ul style="list-style-type: none"> - 정산위탁 수수료, 용역 및 시설공사 등의 경쟁입찰을 위한 원가조사비 등 ※ 다만, 출장관련 통행료, 주차료 등은 국내여비로 편성 ○ 교육훈련비 <ul style="list-style-type: none"> - 사업수행과 직접적인 관련이 있는 세미나, 컨퍼런스 참가 등록비 등 교육훈련비
	공공요금 및 제세	<ul style="list-style-type: none"> ○ 우편요금, 클라우드 서버 사용료만 산정 가능 - 기타 통신회선 사용료, 전화 요금, 전기, 가스료 등 집행 불가
	임차료	<ul style="list-style-type: none"> ○ 회의, 행사 등을 위한 회의장 및 행사장, 장비 등 임차료 <ul style="list-style-type: none"> - 지원기관의 사무실 임대료, 창고 임대료 등 편성 불가 ○ 버스, 차량 등의 차량임차 ○ 전산장비 및 S/W 임차, 클라우드 서비스 임차 <ul style="list-style-type: none"> - ASP(Application Service Provider, 소프트웨어 임대서비스) 소프트웨어 라이선스 이용에 따른 임차료 산정 ※ 임차 기간은 협약 기간 내에서만 인정 가능하며 초과한 기간의 임차비용은 불인정

비 목	세 목	산정기준 및 세부내용
	재료비	<ul style="list-style-type: none"> ○ 소모성 물품 구입비와 중복되지 않도록 하여 실소요 비용 산정 ○ 실험·실습 기자재 ○ 직접 제작 또는 시공하는 기계·기구, 선박, 기타 공작물에 소요되는 재료비
	일반 용역비	<ul style="list-style-type: none"> ○ 기관 등의 행사는 원칙적으로 직접 추진하되, 행사 규모, 전문성 필요 여부, 행사 위탁을 통한 업무 효율성 향상 및 효율적 예산집행 등을 고려하여 불가피한 경우에 한하여 산정 <ul style="list-style-type: none"> - 업무의 외부 위탁에 따른 제 경비는 원칙적으로 종전에 직접 수행할 때 소요된 인건비, 운영비 등을 고려하여 편성 ○ 사업 특성에 따른 계약방법, 계약절차 등은 「국가를 당사자로 하는 계약에 관한 법률」 적용 ○ 용역비의 산정은「예정가격 작성기준(기획재정부 회계예규)」에 따라 소요 비용을 산정 <ul style="list-style-type: none"> ※ 외부에서 '용역비' 산정을 외부전문기관에 위탁할 경우 발생하는 비용은 '일반수용비'의 '각종 수수료 및 사용료'에 편성

○ (여비) 사업과 직접적 관련이 있는 국내외 출장에 소요되는 비용을 편성

비 목	세 목	산정기준 및 세부내용
여비	국내여비	<ul style="list-style-type: none"> ○ 근무지 내 출장 <ul style="list-style-type: none"> - 같은 시(특별시, 광역시 및 특별자치시를 포함한다.)·군 안에서의 출장이거나 여행거리가 왕복 12Km 미만인 출장 ○ 근무지 외 출장 <ul style="list-style-type: none"> - 근무지 내 출장에 해당하지 아니하는 국내 지역의 출장 ○ 산정기준 <ul style="list-style-type: none"> - 자체 출장 관련 규정을 적용하되 별도로 정한 기준이 없는 경우 공무원여비규정 기준단가를 준용 ※ 사업 내용에 근거하여 출장 목적에 따라 출장지역·기간 및 인원을 합리적으로 운영하고, 유사 업무를 위한 중복출장 금지하며 인터넷 등 정보통신 수단 등을 통한 비대면 협의가 가능한 경우에는 출장 지양
	국외여비	<ul style="list-style-type: none"> ○ 국외여비 <ul style="list-style-type: none"> - 사업수행 관련 해외 출장 여비 ○ 산정기준 <ul style="list-style-type: none"> - 자체 출장 관련 규정을 적용하되 별도로 정한 기준이 없는 경우 공무원여비규정 기준단가를 준용

비 목	세 목	산정기준 및 세부내용
		<ul style="list-style-type: none"> ○ 유의사항 <ul style="list-style-type: none"> - 기관 등은 불요불급한 해외 출장은 최소화하고 인터넷・E-mail 및 국내 연구기관이나 문헌 조사 등을 통하여 해외 출장 목적을 달성할 수 있는 자료수집 목적의 출장은 지양

- (업무추진비-사업추진비) 사업추진을 위하여 소요되는 회의비, 연회비 및 기타 제경비, 회의 개최 등 특정 사업추진과 공식행사 수행을 위해 사용되는 식대성 경비 및 기타 제경비

비 목	세 목	산정기준 및 세부내용
업무 추진비	사업 추진비	<ul style="list-style-type: none"> ○ 회의 및 행사의 성격에 따라 예산 절감을 위하여 노력하여 산정하고 최대한 효율적으로 운영함을 원칙으로 함 ○ 업무추진비 산정 한도 : 1인 30,000원 이내/회(다과비 포함) ○ 단순 간담회, 업무협의 등 사업추진과 무관한 경비 편성 지양 ○ 출장 식비 등 식대성 경비와 이중 집행 금지

- (공통) 본 공모안내서에서 정하지 않은 사항은 상위규정을 따름

□ 불인정 사항

- 협약 기간 이전 또는 협약 기간 종료 후 집행한 금액
- 사업수행과 직접 관련이 없거나 증빙서류가 미비한 집행 금액
- 사업비 카드 또는 계좌이체(전자세금계산서 발행)로 집행하지 않는 금액
- 승인을 받지 않고 집행하였거나 기준 된 범위를 초과하여 사용한 금액
- 총괄책임자의 발의에 의하지 않고 집행한 사업비 및 사업에 참여하지 않은 직원에게 지급한 금액
- 환급받을 수 있는 관세 및 부가가치세 등 금액을 집행 금액으로 포함한 경우 해당 금액
- 수행기관과 관계있는 자에 대한 사업비 사용은 원칙적 금지
 - 수행기관이 다수의 기관에 따라 운영되는 경우 또는 법인격으로 분리되어 있으나, 인적·물적 구분이 명확하지 않은 계열사인 경우, 기관 간 사업비 집행 불가
 - 사업자등록번호가 다른 동일법인 내 사업장 간 사업비 집행 불가
- 사업수행과 직접적인 관련이 없는 항목으로 집행한 경우
- 정부지원금으로 집행한 인건비, 유형자산, 민간이전 등
- 한국전파진흥협회의 승인이 필요한 사업비 변경 또는 사용에 대해 승인 절차를 거치지 않고 집행한 경우
- 사업비 집행내역 증빙이 불충분하거나 확인할 수 없는 경우
- 그 밖에 한국전파진흥협회에서 사업비 지출이 부적절하다고 인정하는 경우

VII 제안요청서(RFP)

[분야1] 워크플로우별 활용 지원

1. 지원 배경

- (지원배경) 방송·콘텐츠 분야는 점차 인터넷 환경으로 진화함에 따라 경쟁양상은 로컬에서 글로벌로, 경쟁원천은 콘텐츠에 더해 AI와 디지털 역량으로 확장되고 있음
- AI·초실감 가상융합 기술은 콘텐츠의 흥행 가능성을 높이고, 소셜·만화적 상상력을 영상으로 구현할 수 있도록 하여, 대형 SF뿐만 아니라 일반 장르에까지 적용되는 추세로 발전하고 있음

방송과 OTT 분야의 미디어·콘텐츠 워크플로우 변화

기획·제작·마케팅·유통의 쏘과정에 AI와 디지털 기술이 적용되고 있음

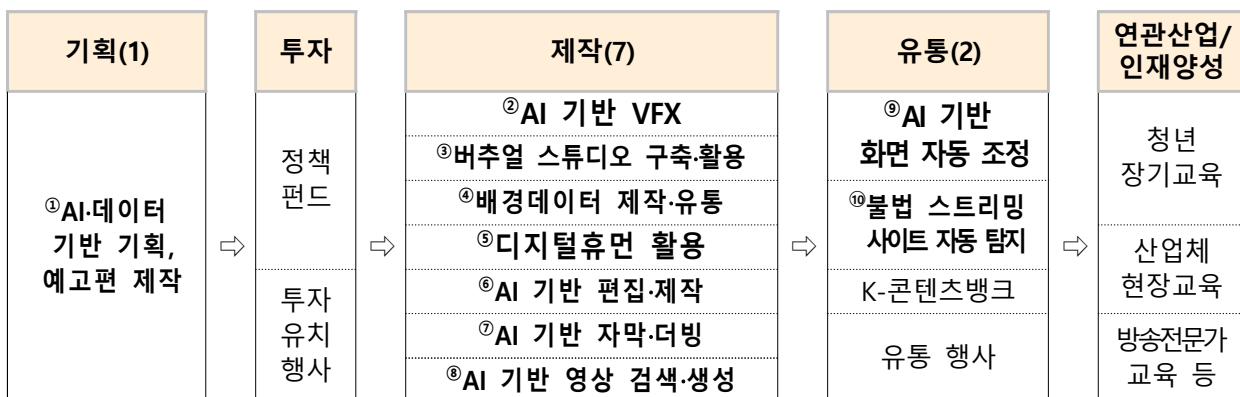


* 「AI와 디지털 기반의 미래 미디어 계획」 발표(과학기술정보통신부, '23. 9월)

2. 주요 내용

- (주요내용) AI·디지털 핵심응용기술을 활용한 방송콘텐츠 기획·제작·솔루션 개발 등 지원

[참고] AI·디지털 기반 방송콘텐츠 10대 핵심응용기술 성장지원체계



* '24년 중점지원분야 : ② AI 기반 VFX, ⑤ 디지털휴먼 활용, ⑨ AI 기반 화면 자동 조정

- (지원부문) AI 기반 VFX(②), 디지털휴먼 활용(⑤), AI 기반 화면 자동 조정(⑨), 기타(①, ③, ④, ⑥, ⑦, ⑧, ⑩) 지원부문별 핵심 응용기술 활용지원 및 제작실증

3. 제작 내용	
<p>[핵심응용기술] '10대 핵심응용기술 성장지원체계' 와 연계하여 최소 1개 이상 선택</p> <p>[결과물 제출 및 서비스(송출 등) 조건]</p> <ul style="list-style-type: none"> ○ 사업기간 내 핵심응용기술 상세 기술보고서(기술 설명이 가능한 영상 포함) <ul style="list-style-type: none"> * ICT 신기술을 통한 워크플로우별 활용 과정의 상세 기술보고서 1부 * 요구사항, 개발과정, 성능, 기술적 한계 내용 및 기술 설명 등이 가능한 동영상 포함 ○ 사업기간 내 실증 결과물(기술 적용 영상 콘텐츠 2편 이상(각 5분 내외)) <ul style="list-style-type: none"> * 해상도 : FHD(1920×1080)급 이상 ○ 협약일로부터 2년 내 관련 기술이 적용된 방송콘텐츠 영상 송출(지상파, OTT 등) <ul style="list-style-type: none"> * 사업기간 내 송출계획서, 편성의향서, 계약서(합의서) 등 제출 필수 ○ 기타 결과물 제출 내용은 과제 신청시 운영기관에 제안할 것 	
4. 지원기간/예산/추진체계	
<ul style="list-style-type: none"> ○ 지원기간 : 당해연도 ○ 정부지원금 : 지원상한액 3억 <ul style="list-style-type: none"> * 대기업 포함 컨소시엄은 구성 가능, [분야1]의 경우 대기업은 정부지원금 사용 불가 ○ 민간부담비율 : 세부기준 공모안내서 참고 ○ 지원대상 : AI 테크기업, 방송사, OTT 등 <ul style="list-style-type: none"> * 컨소시엄 가능 	
5. 지원조건 및 신청시 참고사항	
<ul style="list-style-type: none"> ○ 정부(부처) 또는 협회에서 공익적 목적이거나 국내·외 전시, 성과공유 등 진행시 참가 협조 ○ 제안내용을 참고하여 사업 확장 제안 및 위 조건에 대한 수정제안도 가능 ○ 심사과정에서 지원예산을 삭감 또는 조정할 수 있음 	

[분야2] 플래그십 프로젝트

1. 지원 배경

- (지원배경) AI와 디지털 전환 기술을 적용하여 대형·글로벌 지향 콘텐츠를 제작·유통하는 경험을 축적, 미디어-콘텐츠-미디어테크 기업 컨소시엄의 도전적 과제 추진

2. 주요 내용

- (주요내용) AI 접목·데이터 분석·버추얼 프로덕션 등의 디지털 전환을 다양하게 적용하는 프로젝트를 대상으로 기술개발, 인력양성, 투자유치, 제작, 수출까지 함께 지원하는 선도과제 추진

Flag-Ship Project 예시 : 글로벌 지향 SF 드라마

기획 단계	· 데이터 · 생성형 AI	· 이용 데이터 분석, 타겟 설정 · 시나리오 개발, 시각화
제작 단계	· 디지털 휴먼 · 버추얼 프로덕션 · AI	· 가상인간 배우 개발 · 가상배경 (우주, 초자연 등) 제작 · 버추얼 프로덕션 스튜디오 촬영 · 다국어 자동 번역·자막·더빙



<SF 드라마 예시>

* 「AI와 디지털 기반의 미래 미디어 계획」 발표(과학기술정보통신부, '23. 9월)

3. 제작 내용

[지원부문]

- ① (프로젝트 기획) AI 기반 프로젝트 기획 실증
 - 생성형 AI 등 신기술을 활용, 기획안 및 대본(시나리오, 콘티) 등 프로젝트를 기획 및 제출
- ② (프로젝트 제작·수출) 신기술 기반 글로벌향 대형 방송콘텐츠 프로젝트 제작→수출 지원

[결과물 규격 및 서비스(송출 등) 조건]

- ① 프로젝트 기획
 - 사업기간 내 산출된 결과물 일체(시놉, 대본, 각본, 콘티, 사전촬영, VP배경, 디지털휴먼, CG 에셋 등) 및 최종 기획안 등 결과보고서 제출
 - 프로로그 영상(5분 내외) * 해상도 : FHD(1920×1080)급 이상
 - 협약일로부터 2년내 방송콘텐츠 영상 송출(지상파, OTT 등)
- ② 프로젝트 제작·수출
 - 협약일로부터 2년내 관련 기술이 적용된 방송콘텐츠 영상 송출 필수(지상파, OTT 등)
 - * 사업기간 내 송출계획서, 편성의향서, 계약서(합의서) 등 제출 필수
 - 사업기간 내 핵심응용기술 상세 기술보고서(기술 설명이 가능한 영상 포함)
 - * ICT 신기술을 통한 플래그십 프로젝트 도입 과정의 상세 기술보고서 1부
 - * 요구사항, 개발과정, 성능, 기술적 한계 내용 및 기술 설명 등이 가능한 동영상 포함
 - 사업기간 내 제작된 본편 영상, 현지화 트레일러(3분 내외)
 - * 해상도 : FHD(1920×1080)급 이상
 - 해외유통 현지화 결과물(해외유통 계획서 포함)
 - 기타 결과물 제출 내용은 과제 신청시 운영기관에 제안할 것

4. 지원기간/예산/추진체계	
<ul style="list-style-type: none"> ○ 지원기간 : 당해연도 ○ 정부지원금 : (프로젝트 기획) 지원상한액 2억 / (프로젝트 제작·수출) 지원상한액 12억 ○ 민간부담비율 : 세부기준 공모안내서 참고 ○ 지원대상 : 방송사, OTT, AI 테크기업 등 * 컨소시엄 필수 	
5. 지원조건 및 신청시 참고사항	
<ul style="list-style-type: none"> ○ 정부(부처) 또는 협회에서 공익적 목적이나 국내·외 전시, 성과공유 등 진행시 참가 협조 ○ 제안내용을 참고하여 사업 확장 제안 및 위 조건에 대한 수정제안도 가능 ○ 심사과정에서 지원예산을 삭감 또는 조정할 수 있음 	